

**MANUAL DE ORIENTAÇÃO DE ESTÁGIO CURRICULAR
SUPERVISIONADO**

**CURSO DE LICENCIATURA EM LETRAS COM HABILITAÇÃO EM
PORTUGUÊS E ESPANHOL E SUAS RESPECTIVAS LITERATURAS
IFSP - CÂMPUS AVARÉ**

AVARÉ – SP

2017

Elaboração

Núcleo Docente Estruturante (NDE) do curso de Licenciatura em Letras e Espanhol:

Prof. Ms. Anderson Gomes de Paiva

Profa. Dra. Elaine Aparecida Campideli Hoyos

Prof. Dra. Eva Cristina Francisco

Profa. Dra. Maressa Vieira de Freitas

Profa. Ms. Tamyris Proença Bonilha Garnica

Suplentes:

André Luiz Mattos Silva

Maria Caroline Trovo

Coordenadora do Curso de Licenciatura em Letras e Espanhol

Profa. Dra. Elaine Aparecida Campideli Hoyos

Diretoria Adjunta de Ensino do Câmpus

Prof. Dr. Fernando Portella

Direção Geral do Câmpus

Prof. Dr. Sebastião Francelino da Cruz

Data de aprovação do Colegiado de Curso

11/02/2018

SUMÁRIO

APRESENTAÇÃO	5
1. INTRODUÇÃO	7
2. OBJETIVOS DO ESTÁGIO CURRICULAR.....	8
2.1 OBJETIVO GERAL	8
2.2 OBJETIVOS ESPECÍFICOS.....	8
3. ATORES ENVOLVIDOS NO PROCESSO DE ESTÁGIO	9
3.1 ATRIBUIÇÕES E DEVERES DAS PARTES ENVOLVIDAS	10
4. ORGANIZAÇÃO DAS DISCIPLINAS DE ESTÁGIO	13
4.1 DINÂMICA DO ESTÁGIO	16
5. PLANO DO ESTÁGIO.....	17
6. DISPOSIÇÕES GERAIS	33
7. ANEXOS	33

“(...) educar é acreditar na vida, mesmo que derramemos lágrimas. Educar é ter esperança no futuro, mesmo que os jovens nos decepcionem no presente. Educar é semear com sabedoria e colher com paciência. Educar é ser um garimpeiro que procura os tesouros do coração”

AUGUSTO CURY

Ninguém começa a ser educador numa certa terça-feira às quatro horas da tarde. Ninguém nasce educador ou marcado para ser educador. A gente se faz educador, a gente se forma, como educador, permanentemente, na prática e na reflexão sobre a prática.

PAULO FREIRE

APRESENTAÇÃO

Caro(a) aluno(a):

Você está recebendo o Manual do Estagiário do Curso de Licenciatura em Letras – Português e Espanhol – do IFSP – Câmpus Avaré. Ele foi elaborado para auxiliá-lo e orientá-lo nessa etapa tão importante, na qual você dará início a uma vivência escolar e terá contato com situações e problemas reais do contexto educacional. Trata-se de uma prática obrigatória no processo formativo dos cursos de licenciatura, que possibilita a compreensão das teorias estudadas em sala de aula assim como uma reflexão sobre sua aplicabilidade no ambiente escolar. Como em toda profissão, para um bom desempenho profissional, é preciso ter um bom alicerce, e, na área da educação, não poderia ser diferente, sendo o estágio supervisionado uma parte imprescindível para a construção desse alicerce.

Nessa perspectiva, a prática do Estágio Obrigatório Supervisionado lhe proporcionará, ainda durante a licenciatura, a oportunidade de observar e aplicar no ambiente escolar muitos dos conhecimentos teóricos que são abordados ao longo do seu curso de Letras. Esse diálogo entre a teoria e a prática é essencial para a sua formação, pois, além de tornar mais eficaz a assimilação dos conteúdos teóricos, é uma complementação do seu aprendizado, oportunizando um conhecimento mais profundo da profissão que você poderá vir a desempenhar e permitindo que você conclua seu curso preparado para a realidade da sala de aula, com uma noção do que, como futuro professor, poderá vir a enfrentar em uma sala de aula e vir a encarar no seu cotidiano profissional. Ademais, as diversas etapas em que é dividido o período de estágio conduzirão você a refletir sobre as suas responsabilidades como educador na promoção da aprendizagem e também sobre a situação da educação no nosso país.

Durante o período de estágio, você terá o acompanhamento de um professor orientador do IFSP e também a supervisão de um docente na escola onde você optar por realizar o seu estágio. A função de cada um, assim como as suas obrigações, as etapas do estágio supervisionado obrigatório e todos os princípios que norteiam a sua realização estão descritos neste manual. Desse modo, aconselha-se que você faça uma leitura atenta do mesmo e contate-nos para o esclarecimento das dúvidas que surgirem ou para dar sugestões.

Esperamos que você veja o estágio como uma oportunidade única e o realize com dedicação e comprometimento, e saiba que este é apenas o passo inicial para a sua formação

docente, que deverá ser constante e continuada. Para encerrar, deixamos as palavras de Paulo Freire: “Ninguém caminha sem aprender a caminhar, sem aprender a fazer o caminho caminhando, refazendo e retocando o sonho pelo qual se pôs a caminhar”. E desejamos que você tenha uma ótima caminhada!

Atenciosamente,

*Núcleo Docente Estruturante, Colegiado de Curso e Coordenadora do
Curso de Licenciatura em Letras Português e Espanhol do IFSP -
Câmpus Avaré.*

1. INTRODUÇÃO

De acordo com o Parecer CNE/CP nº 28/2001, “A licenciatura é uma licença, ou seja, trata-se de uma autorização, permissão ou concessão dada por uma autoridade pública competente para o exercício de uma atividade profissional, em conformidade com a legislação. A rigor, no âmbito do ensino público, esta licença só se completa após o resultado bem sucedido do estágio probatório exigido por lei”. Dessa forma, e sabendo que a vivência do estágio curricular é de extrema importância para o aluno de Licenciatura ao proporcionar a complementação do ensino, este adquire caráter obrigatório. Assim, o IFSP, em acordo com a Lei Federal nº 11.788, de 25 de setembro de 2008, elaborou a Portaria nº 1.204, de 11 de maio de 2011, para sistematizar o processo de implantação, oferta e supervisão de estágios curriculares. Recomenda-se que o estagiário leia atentamente esses dois textos.

Segundo a Lei nº 11.788, de 25 de setembro de 2008, “o *Estágio Curricular Supervisionado* é considerado o ato educativo supervisionado envolvendo diferentes atividades desenvolvidas no ambiente de trabalho, que visa à preparação para o trabalho produtivo do educando, relacionado ao curso que estiver frequentando regularmente”. Assim, o estágio objetiva o aprendizado de competências próprias da atividade profissional e a contextualização curricular, em prol do desenvolvimento do educando para a vida cidadã e para o trabalho. Consta, ainda, de atividades práticas, pré-profissionais, exercidas em situações reais de trabalho, sendo um processo avaliativo e criativo que permite articular a teoria com a prática.

O Estágio Curricular Supervisionado está diretamente relacionado à profissão de professor da área de Letras, abrangendo aspectos legais (Legislação da Educação Básica Brasileira e Instituições de Ensino), estrutura e funcionamento do ensino básico e superior (levantamento de dados em Instituições de Ensino) e participação em reuniões de Atividade de Trabalho Pedagógico Coletivo (ATPC). As atividades desenvolvidas no estágio também incluem a prática do magistério (participação como professor-ouvinte, preparação de aulas e atividades práticas, escolha de metodologias, elaboração de planos de ensino e planos de aula, análise de materiais didáticos, escolha de formas de avaliação, regência de aulas, entre outros) e atividades que envolvam redação, edição, revisão, tradução e interpretação de textos em mídia impressa ou digital, com a finalidade básica de colocar o aluno em diferentes níveis de contato com sua futura realidade de trabalho.

As orientações contidas neste manual poderão ser alteradas sempre que constatadas necessidades relevantes. Todas as alterações e casos omissos, na medida em que surgirem, serão devidamente analisados pelas coordenações de estágio e de curso, bem como pelo NDE - Núcleo Docente Estruturante. Qualquer alteração, contudo, deverá ser aprovada pelo Colegiado de Curso, que dará o devido encaminhamento aos órgãos competentes.

2. OBJETIVOS DO ESTÁGIO CURRICULAR

2.1 OBJETIVO GERAL

O estágio visa o aprendizado de competências próprias da atividade profissional e a contextualização curricular, objetivando o desenvolvimento do educando para a vida cidadã e para o trabalho, para a adoção de atitudes éticas e humanísticas necessárias ao exercício profissional, mais especificamente, voltadas ao ensino de Línguas (Português e Espanhol) e suas respectivas literaturas, na segunda fase do Ensino Fundamental e no Ensino Médio.

Isto porque é no seu local de estágio que o aluno poderá entender a significação da escola e o laço que esta possui com sua comunidade, percebendo como deve ajustar o conteúdo curricular adquirido no Ensino Superior à sala de aula do Ensino Fundamental ou Médio.

2.2 OBJETIVOS ESPECÍFICOS

- Promover a integração da teoria com a prática e do currículo formal ao cotidiano, constituindo num momento de aquisição de habilidades, competências, conhecimento da realidade e aprimoramento de hábitos e atitudes profissionais necessárias ao futuro professor de Línguas Portuguesa e Espanhola e suas respectivas literaturas;
- Integrar o processo de ensino, pesquisa e aprendizagem, por meio da implementação de ações que permitam a integração de conteúdos e métodos por meio de projetos;
- Promover ações que possibilitem a discussão e problematização de diferentes metodologias utilizadas no ensino de Línguas Portuguesa e Espanhola e suas respectivas literaturas;

- Proporcionar ao futuro professor maior segurança no início de suas atividades profissionais, contando para isso, com o apoio, supervisão, troca de informações e orientação de profissionais competentes à tarefa: coordenadores, orientadores e supervisores.
- Instrumentalizar o acadêmico para que se qualifique à inserção no mundo do trabalho.
- Propiciar vivências para a aquisição de habilidades na operacionalização de saberes teórico-metodológicos, na elaboração, organização e avaliação de projetos pedagógicos alternativos.

3. ATORES ENVOLVIDOS NO PROCESSO DE ESTÁGIO

As Instituições Parceiras do IFSP constarão de Instituições de Ensino públicas – preferencialmente – e privadas, que ofereçam as modalidades de atuação do futuro professor. Tais parcerias visam proporcionar ao aluno a oportunidade de conhecer na prática o funcionamento de uma Instituição de Ensino; observar, participar e reger aulas no Ensino Fundamental II, Ensino Médio nas disciplinas de Língua Portuguesa e Língua Espanhola e suas respectivas literaturas e, quando possível, na Educação de Jovens e Adultos (EJA) e Educação à Distância (EAD). O Centro de Línguas (CeLin) do IFSP – Câmpus Avaré, em fase de implantação, constituirá também uma alternativa importante e valorizada para a realização de estágios curriculares no ensino de línguas estrangeiras e de língua portuguesa como língua estrangeira ou com fins específicos. Ressalte-se a relevância do Celin para os estágios na área da língua espanhola, idioma que conta, atualmente, com reduzida oferta de cursos em escolas regulares, públicas ou privadas, principalmente no município de Avaré e região. Além disso, reconhecemos como possíveis espaços institucionais para a realização das atividades de estágio as escolas profissionalizantes e técnicas de nível estadual ou federal, assim como Centros de Línguas (CELs) abrigados em escolas públicas, escolas da rede privada, Ongs, centros de idiomas, instituições penais, abrigos, empresas que oferecem cursos de aperfeiçoamento a seus funcionários, instituições culturais, entre outros.

O estágio também visa proporcionar ao licenciando em Letras a experiência na elaboração e desenvolvimento de projetos de ensino individuais ou juntos à Instituição e projetos educacionais que contemplem o estabelecimento de ensino na qual está fazendo o estágio.

As modalidades de estágio supervisionado previstas incluem diversificadas vivências pedagógicas, que extrapolam as habituais atividades de observação de aulas e regência. Em

todas as situações, são fundamentais as etapas de planejamento, análise e reflexão acerca do trabalho pedagógico a ser realizado junto às instituições parceiras, o que implica a elaboração de registros periódicos e sistemáticos, pertinentes a cada contexto.

Para que o desenvolvimento do estágio seja possível, o aluno contará com o apoio de alguns atores, a saber:

Professor Coordenador: Trata-se do professor, nomeado por meio de Portaria, responsável por coordenar todas as atividades relacionadas ao estágio supervisionado obrigatório do Curso de Licenciatura em Letras Português e Espanhol do IFSP - Câmpus Avaré.

Professor Orientador: Trata-se do professor do IFSP - Câmpus Avaré, ligado ao Curso de Licenciatura em Letras Português e Espanhol que irá orientar os alunos que estão realizando o estágio curricular supervisionado obrigatório. A quantidade de alunos orientados será definida pelo Professor Coordenador e pelo Coordenador do Curso, visando atender e adaptar-se à demanda atual.

Professor Supervisor: Trata-se do professor da Instituição Parceira, vinculado à disciplina de Português e/ou Espanhol e suas respectivas literaturas; que acompanhará e supervisionará o aluno durante o seu estágio nesta Instituição. O aluno poderá escolher seu professor supervisor, ou este poderá ser indicado pela Instituição na qual esteja fazendo estágio. Entretanto, cada Professor Supervisor poderá supervisionar até 10 estagiários.

3.1 ATRIBUIÇÕES E DEVERES DAS PARTES ENVOLVIDAS

a) Do Professor Coordenador de estágio

- Instruir os Professores Orientadores com relação às normas do Estágio Supervisionado;
- Acompanhar a escolha das instituições de ensino ou entidades que ofereçam oportunidades e campos de estágio, cadastrando os locais disponíveis para a realização do Estágio Supervisionado;
- Manter as relações com os ambientes de Estágio Supervisionado e com os Professores Orientadores do mesmo, favorecendo a integração entre a nossa Instituição e os ambientes de Estágio;
- Orientar os alunos e escolas sobre o conteúdo do termo de compromisso e normas legais do Estágio Supervisionado, ressaltando a importância da realização do mesmo na formação e enriquecimento profissional do aluno;

- Providenciar as documentações necessárias (cartas, ofícios, termos de compromissos, projetos e relatórios) para encaminhamento aos interessados e envolvidos no processo do Estágio Supervisionado;
- Supervisionar e avaliar o Estágio nos termos da lei e da prática do mesmo, a partir dos mecanismos de monitoramento e avaliação disponíveis, e mantendo registros atualizados sobre a realização dos mesmos;
- Promover encontros e reuniões com os Professores Orientadores para o compartilhamento de experiências, troca de ideias e propostas de sugestões.

b) Do Professor Orientador de estágio

- Disponibilizar e esclarecer itens referentes ao estágio, quando necessário;
- Acompanhar o desenvolvimento do aluno estagiário, oferecendo-lhe as devidas instruções e orientações para o planejamento de suas ações durante a realização do Estágio Supervisionado;
- Orientar os estagiários com relação ao preenchimento dos documentos comprobatórios e elaboração de relatórios, assim como os prazos em que tais documentos devem ser apresentados;
- Proporcionar ao estagiário o conhecimento das estratégias e práticas pedagógicas utilizadas em sala de aula bem como das atividades planejadas;
- Realizar encontros periódicos com o aluno estagiário para proporcionar-lhe um ambiente e momento para esclarecer dúvidas, solucionar problemas e ajudá-lo a adequar o planejamento de suas atividades às situações reais da escola;
- Proporcionar momentos de debates nos quais todos os estagiários possam compartilhar suas vivências durante os momentos de estágio, procurando articular as experiências práticas e os aspectos teóricos;
- Avaliar os relatórios de Estágio, verificando o cumprimento da carga horária e das atividades previstas no planejamento do Estágio;
- Entregar os documentos de estágio, devidamente preenchidos, assinados pelas pessoas competentes e revisado, para fins de formalização do mesmo, no prazo previsto à coordenação de estágio;
- Preencher a planilha de horas dos estagiários e entregar, juntamente com a documentação do estagiário à coordenação de estágio, no prazo previsto.

c) Do Professor Supervisor de estágio

- Acompanhar as atividades do estagiário do Estágio Supervisionado;
- Orientar o estagiário quanto à realização de suas atividades no ambiente da prática;
- Assinar os documentos necessários para certificar a realização das atividades;
- Avaliar as atividades realizadas pelo estagiário dentro do ambiente de estágio.

d) Do Aluno estagiário

- Conhecer este Manual para ter ciência dos procedimentos relativos ao Estágio Supervisionado; Conhecer a Lei Federal nº 11.788, de 25 de setembro de 2008, e a Portaria nº 1.204, de 11 de maio de 2011, que regulamentam os estágios, dentre eles os obrigatórios;
- Realizar, com profissionalismo e ética, todas as etapas e procedimentos do Estágio Supervisionado apresentadas neste manual;
- Respeitar as normas regimentais e disciplinares estabelecidas neste Manual e também as regras impostas pela instituição local de Estágio, representando de forma digna a nossa instituição junto às escolas conveniadas. Lembre-se de que cada instituição tem suas características próprias e as mesmas devem ser compreendidas/repeitadas;
- Comparecer, assídua e pontualmente, ao estágio, respeitando o planejamento elaborado e de acordo com as orientações do seu professor orientador de estágio;
- Manter uma postura ética de colaboração e respeito, demonstrando que sabe desenvolver trabalho em equipe e cultivando um bom relacionamento com todos os envolvidos nas atividades do estágio;
- Preencher toda a documentação necessária para iniciar sua prática de Estágio Supervisionado assim como elaborar os relatórios de estágio de acordo com as instruções deste Manual e do seu Professor Orientador, respeitando todos os prazos estipulados;
- Realizar observações no ambiente de Estágio conforme as instruções do seu Professor Orientador e do Professor Supervisor, evitando qualquer intervenção, exceto quando solicitado, e qualquer postura que prejudique o trabalho docente;
- Reportar-se ao Professor Orientador sempre que enfrentar problemas relativos ao Estágio Supervisionado ou para sanar suas dúvidas;

- Participar das reuniões com o professor orientador de estágio do IFSP.
- Cumprir a carga horária de estágio prevista neste Manual ciente de que o não cumprimento das horas estipuladas e/ou da documentação exigida pode levar à reprovação do estagiário;
- Organizar a “Pasta Final de Estágio”, contendo todos os formulários e relatórios relativos ao estágio, a ser entregue ao professor orientador no final do semestre letivo.
- Solicitar autorização ao professor orientador e supervisor para efetuar qualquer alteração ou troca durante o estágio
Zelar pela conservação dos materiais, instalações ou equipamentos, nos espaços onde se desenvolvem os Estágios Supervisionados.
- Registrar por escrito quaisquer problemas relevantes constatados no decorrer do estágio e notificar a coordenação de estágio.

4. ORGANIZAÇÃO DAS ETAPAS DO ESTÁGIO SUPERVISIONADO

A distribuição da carga horária para a realização do Estágio Curricular Supervisionado no curso de Licenciatura em Letras Português e Espanhol do IFSP - Câmpus Avaré atende tanto à Lei Federal 11.788, de 25 de setembro de 2008, como também à Lei 9.394/96 de Diretrizes e Bases da Educação Nacional (LDB), além da Resolução CNE/CP nº 2, de 1º de julho de 2015, e o previsto no Projeto Político Pedagógico do Curso (PPC). Neste, considerando o número de horas a ser cumprido pelo estagiário do Curso de Licenciatura em Letras para obter a dupla habilitação (700 horas), o início do Estágio Curricular Supervisionado está previsto a partir do 3º semestre, concluindo no 8º. A subdivisão dar-se-á da seguinte forma:

- 400 horas de estágio em Português e suas respectivas literaturas, sendo 195 horas no Ensino Fundamental II (6º ano ao 9º ano), e 205 horas no Ensino médio (1º ano ao 3º ano).

- 300 horas de estágio em Língua Espanhola e suas respectivas literaturas, sendo as horas distribuídas de acordo com os níveis de ensino disponíveis no município e região para estágio.

O início do Estágio dar-se-á no terceiro semestre considerando que nos semestres anteriores o aluno estará sendo preparado para a referida fase por meio da organização dos estudos, podendo relacionar a teoria e a prática de forma mais consistente.

A carga horária do Estágio deverá ser desenvolvida, preferencialmente, em Escolas Públicas de Ensino, podendo também realizar parte das horas em instituições privadas, atentando-se para o nível de ensino estipulado neste manual. Nesse sentido, como será apresentado de modo mais detalhado posteriormente, sugere-se que o aluno realize o estágio em, no mínimo, 3 (três) instituições de ensino diferentes, contemplando tanto o Ensino Fundamental II como o Ensino Médio. Em casos de estágio no próprio IFSP – Câmpus Avaré, será permitida a realização de até 50% das horas totais referentes ao Ensino Médio, sendo necessários todos os trâmites normais para a realização do mesmo. No caso do estágio em aulas de Língua Espanhola, dada a maior dificuldade de realizá-lo nos dois níveis de ensino, algumas exceções poderão ser feitas, devendo as mesmas serem autorizadas previamente pela Coordenação de Estágio.

Com relação à jornada diária, o estagiário não poderá ultrapassar 6 (seis) horas no dia e 30 (trinta) horas na semana de estágio.

Ainda, de acordo com o PPC, o quadro 1 mostra a distribuição da carga horária de desenvolvimento de estágio que deverá ser realizado:

Quadro 1: Distribuição da carga horária do estágio por período do curso e por semestre.

Etapa	Período do curso	Estágio em:	Modalidade/Nível de Ensino	Carga horária total
1	3º semestre	Língua Portuguesa e suas literaturas	Ensino Fundamental II	65 h
		Língua Espanhola e suas literaturas	Ensino Fundamental II, Ensino Médio ou CEL (Centro de Línguas), ou outra instituição prevista no PPC e com autorização da Coordenação de Estágio.	50h
2	4º semestre	Língua Portuguesa e suas literaturas	Ensino Fundamental II	65h
		Língua Espanhola e suas literaturas	Ensino Fundamental II, Ensino Médio ou CEL (Centro de Línguas), ou outra instituição prevista no PPC e com autorização da Coordenação de Estágio	50h
3	5º semestre	Língua Portuguesa e suas literaturas	Ensino Médio	65h
		Língua Espanhola e suas literaturas	Ensino Fundamental II, Ensino Médio ou CEL (Centro de	50h

			Línguas), ou outra instituição prevista no PPC e com autorização da Coordenação de Estágio	
4	6º semestre	Língua Portuguesa e suas literaturas	Ensino Médio	65h
		Língua Espanhola e suas literaturas	Ensino Fundamental II, Ensino Médio ou CEL (Centro de Línguas), ou outra instituição prevista no PPC e com autorização da Coordenação de Estágio	50h
5	7º semestre	Língua Portuguesa e suas literaturas	Ensino Médio	70h
		Língua Espanhola e suas literaturas	Ensino Fundamental II, Ensino Médio ou CEL (Centro de Línguas), ou outra instituição prevista no PPC e com autorização da Coordenação de Estágio	50h
6	8º semestre	Língua Portuguesa e suas literaturas	Ensino Médio	70h
		Língua Espanhola e suas literaturas	Fundamental II, Ensino Médio ou CEL (Centro de Línguas), ou outra instituição prevista no PPC e com autorização da Coordenação de Estágio	50h

4.2. PROCESSO AVALIATIVO

A aprovação do licenciando no Estágio Curricular Obrigatório é condição indispensável para que ele possa colar grau e receber seu diploma do curso. Desse modo, a sua realização deverá ser devidamente comprovada por meio dos documentos indicados neste manual e não deverá, em nenhum momento, comprometer a frequência às aulas regulares do Curso de Letras. Além disso, serão considerados os seguintes aspectos:

- assiduidade e pontualidade comprovadas pela ficha de frequência;
- participação efetiva nas discussões, orientações e reuniões realizadas pelo professor orientador;
- qualidade do estágio desenvolvido na escola;
- cumprimento integral da carga horária atribuída a cada etapa;

- apresentação e entrega do relatório, sendo este redigido de forma coerente e de acordo com as normas estabelecidas neste manual, além de solicitações feitas pela supervisão/coordenação do estágio.
- Os relatórios parcial e final devem conter de forma detalhada todas as especificações exigidas no formulário conforme os anexos VII e IX, respectivamente

O aluno será reprovado no Estágio Curricular Obrigatório caso não cumpra parte da carga horária de estágio em qualquer fase, obrigando-o a realizar integralmente as atividades da etapa em questão em outro momento do curso. Do mesmo modo, o descumprimento do prazo de entrega do relatório de estágio ou a não entrega do mesmo, levará à reprovação do aluno, o qual terá que, obrigatoriamente, refazer a etapa. Na impossibilidade de cumprir toda a carga horária de Estágio até o final do curso, o aluno deverá matricular-se no semestre posterior apenas para fins de cumprir tais horas.

4.1 DINÂMICA DO ESTÁGIO

Para facilitar a compreensão dos procedimentos a serem seguidos, descrevemos abaixo o “passo a passo” do Estágio Curricular (também ilustrado no Fluxograma 1).

1º) Logo no início do estágio, o aluno deve se encaminhar a Coordenadoria de Extensão para retirar os seguintes documentos: Termo de Compromisso de Estágio (Anexo I), Credenciamento de Estagiário(a) (Anexo II), Formulário de aceite do(a) Professor(a) Orientador(a) (Anexo III) e Carta de Apresentação (Anexo IV). O(a) aluno(a) estagiário(a) é responsável pelo preenchimento e coleta das assinaturas necessárias.

2º) Munido(a) dos documentos acima descritos e devidamente assinados (exceto o Formulário de aceite do(a) Professor(a) Orientador(a), o(a) aluno(a) deverá dirigir-se à Instituição Parceira de Ensino a sua escolha (desde que contemple a modalidade prevista para o desenvolvimento das atividades – vide Quadro 2) e pedir autorização para iniciar o estágio, coletando as assinaturas necessárias. Deverá também procurar um(a) professor(a) na mesma Instituição para ser o(a) Professor(a) Supervisor(a) do seu estágio.

3º) Após conseguida a autorização, o(a) aluno(a) deverá entregar todos os formulários preenchidos e assinados ao seu Professor(a) Orientador(a) no IFSP - Câmpus Avaré e esse, por sua vez, fará a conferência dos mesmos e encaminhará a documentação ao(a) Professor(a) Coordenador(a) de estágio. Dessa forma, o(a) aluno(a) estará apto(a) a dar início às suas

atividades e, para que tenha sucesso nesta etapa, deverá seguir sempre as orientações do(a) Professor(a) Orientador(a) e do(a) Professor(a) Supervisor(a).

4º) Juntamente com o(a) Professor(a) Orientador(a), o(a) estagiário(a) deverá preencher o Plano de Atividades de Estágio (Anexo V). O referido professor assinará o documento caso esteja de acordo. O Quadro 2 descreve as atividades previstas.

5º) Ao longo do estágio, o(a) aluno(a) deverá registrar e descrever a síntese de todas as atividades desenvolvidas (Folha de Estágio - Anexo VI) e coletar a assinatura do(a) Professor(a) Orientador(a) e/ou do Supervisor(a). Após a totalização das horas de estágio previstas para cada semestre o(a) Diretor(a) da Instituição Parceira também deverá assinar a Folha de Estágio.

6º) Ao final das horas de estágio, previstas e cumpridas a cada semestre o(a) aluno(a) estagiário(a) deverá elaborar um Relatório Parcial (Anexo VII), que será avaliado tanto pelo(a) Professor(a) Supervisor(a) (Anexo VIII) quanto pelo(a) Professor(a) Orientador(a) (Anexo VIII). Esse procedimento deve ser feito em todos os semestres de estágio.

7º) Após a totalização das 700 horas de estágio, o(a) aluno(a) deverá elaborar um Relatório Final de Atividades de Estágio (Anexo IX), que será avaliado pelo(a) Professor(a) Orientador(a) (Anexo IX). Caso o(a) estagiário(a) possua mais de um Professor(a) Orientador(a), o relatório final será avaliado pelo(a) último(a) Professor(a) Orientador(a).

8º) Em caso de rompimento do Termo de Compromisso de Estágio por qualquer uma das partes (Unidade Concedente, IFSP ou Estagiário(a)), deverá ser preenchido o Termo de Rescisão do Termo de Compromisso de Estágio (Anexo X).

5. PLANO DO ESTÁGIO

Tendo em vista a diversidade de atividades relacionadas ao ensino e buscando propiciar as mais variadas experiências ao(à) estagiário(a), possibilitando uma percepção geral e reflexão sobre o ambiente escolar, o Estágio obrigatório supervisionado no curso de Licenciatura em Letras e Espanhol do IFSP - Câmpus Avaré prevê três modalidades de estágio:

a) Estágio de Observação

Possibilita aos(às) alunos(as) uma maior percepção do ambiente escolar e das relações interpessoais na escola, além de permitir uma reflexão crítica de todos os aspectos políticos e pedagógicos da escola, como:

- Diagnóstico do ambiente escolar, tal como localização, infraestrutura, organização, conservação, público-alvo, contextualização da comunidade escolar, acessibilidade para pessoas com necessidades específicas;
- Leitura do projeto político pedagógico da escola e outros regulamentos da escola;
- Levantamento dos aspectos humanos, como formação do corpo docente e administrativo, perfil do corpo discente, relações entre docentes e alunos, serviços disponíveis aos(às) alunos(as);
- Leitura do plano de ensino e de aulas vinculados à matéria do estágio; das avaliações aplicadas pelos professores vinculados à matéria do estágio; da proposta pedagógica do ensino de Língua Portuguesa e Língua Espanhola no estado de São Paulo; dos PCNs vinculados ao nível e modalidade de ensino da matéria contemplada no estágio obrigatório; dos projetos existentes na escola; dos livros, apostilas ou outros materiais didáticos utilizados no ensino de Língua Portuguesa e Língua Espanhola;
- Observar o funcionamento dos conselhos e reuniões, tais como as ATPCs;

b) Estágio de Participação

Nessa modalidade de estágio o(a) aluno(a) pode interagir e colaborar com o(a) professor(a) no ambiente escolar, sem assumir inteira responsabilidade pelas aulas, desenvolvendo atividades como:

- Planejamento de aulas (elaboração de planos de ensino e de aula);
- Resolução de listas de exercícios e plantão de dúvidas com os alunos;
- Monitoria em aula prática;
- Participação em feiras de ciências, seminários, debates, atividades artístico-culturais vinculados ao currículo da escola na qual está fazendo o estágio, sábados da família, etc.;
- Elaboração de projetos na escola;
- Elaboração de material didático;
- Pesquisa/Entrevista com a comunidade escolar;
- Análise dos aspectos pedagógicos da escola, tais como os livros utilizados, apostilas e outros materiais didáticos utilizados na modalidade contemplada pelo estágio e dos PCNs vinculados ao nível e modalidade de ensino contemplada pelo estágio obrigatório;

da proposta pedagógica do ensino de Língua Portuguesa e de Língua Espanhola no Estado de São Paulo;

- Frequentar as reuniões com o(a) Professor(a) Orientador(a) e com o(a) Professor(a) Supervisor(a) para discussões sobre o andamento do estágio, escrita do plano de estágio, elaboração dos relatórios parciais e finais.

c) Estágio de Regência

Permite que o(a) aluno(a) ter a condução autônoma do processo de ensino aprendizagem, por meio de:

- Regências de aulas (obrigatoriamente, no mínimo, 20 horas);
- Realização de aulas práticas;
- Aulas de reforço ou recuperação;
- Aplicação de projetos.

A quantidade de horas a serem desenvolvidas por modalidade de atividade está disponível no Quadro 2. Todas as modalidades de atividades devem ser realizadas na Instituição vinculada ao estágio. O estagiário deverá obrigatoriamente distribuir suas horas nas três modalidades de estágio descritas acima e conforme o Quadro 2, totalizando o número de horas de estágio atribuídas para cada semestre. As atividades deverão, preferencialmente, ser realizadas na mesma Instituição, a fim de melhorar a compreensão de cada etapa, para cada disciplina e/ou modalidade de ensino.

O(a) aluno(a) deverá atentar-se também à modalidade de ensino na qual o estágio, obrigatoriamente, deverá ser cumprido, como mostra o Quadro 2. Ao final de cada atividade, deverá ser entregue ao(a) professor(a) orientador(a) a avaliação pertinente a ela, como demonstra ao mesmo quadro. O(a) aluno(a) também deverá entregar ao(a) Professor(a) Orientador(a) o formulário (Folha de Estágio - Anexo VI), contendo a frequência e o registro das horas de estágio cumpridas, devidamente assinado e avaliado pelo(a) Professor(a) Supervisor(a) da Instituição Parceira, bem como a avaliação de cada atividade.

Fluxograma 1. Ilustração sobre a dinâmica de estágio.

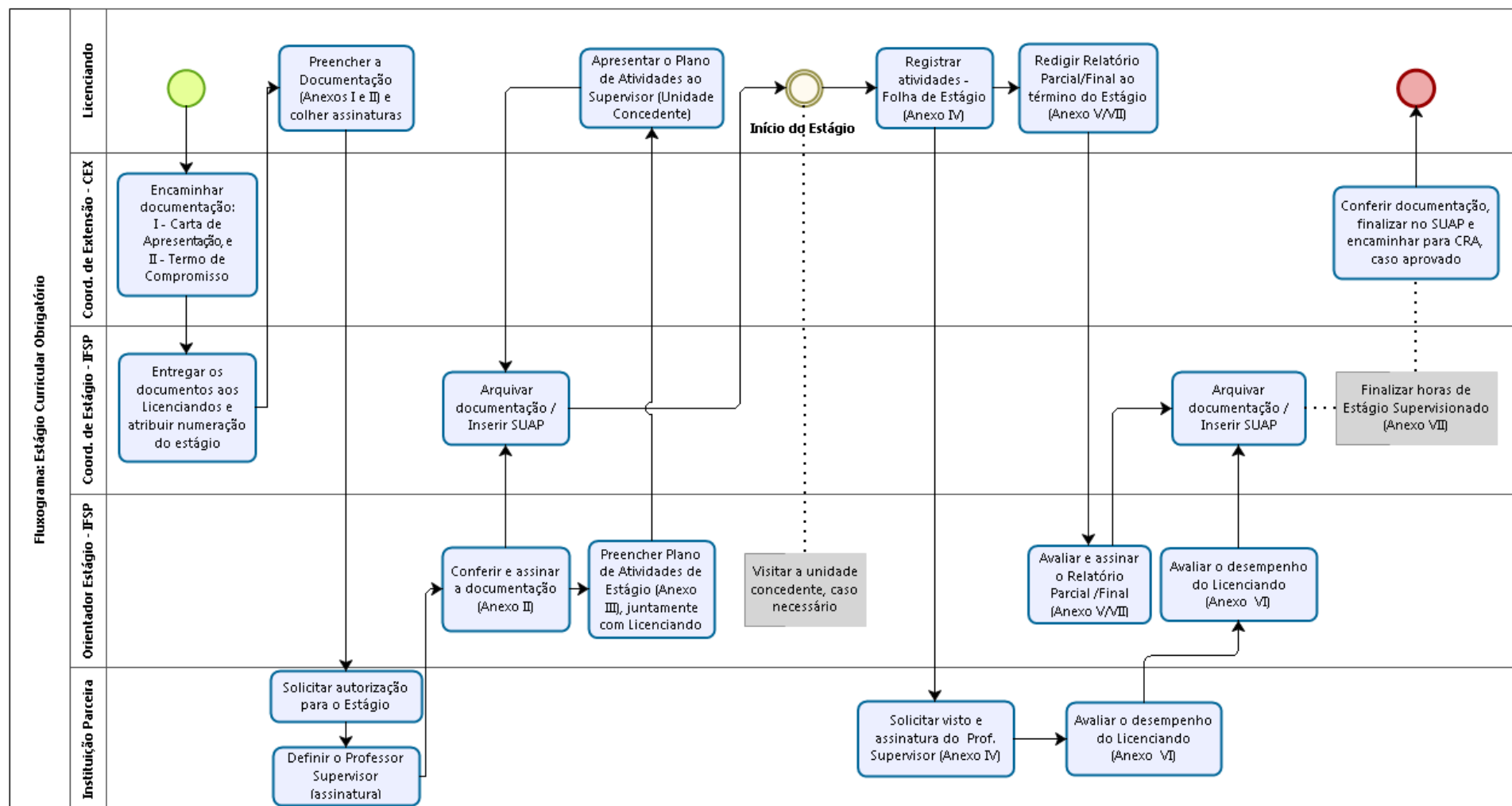


Tabela 2: Planejamento do Estágio por habilitação.**LÍNGUA PORTUGUESA**

Período do Curso	Nível de ensino do estágio	Atividade a ser desenvolvida	Modalidade da Atividade	Número de horas da atividade	Forma de Avaliação	Assinatura na folha de estágio (Anexo VI)
3º semestre	Ensino Fundamental II (6º ao 9º ano ou equivalente)	Diagnóstico da Unidade Escolar e levantamento dos aspectos humanos	Observação	5	Relatório	O professor supervisor assina
		Leitura do plano político pedagógico da escola e outros regulamentos da escola	Observação	5	Resenha	O professor supervisor assina
		Pesquisa/Entrevista sobre a atividade do Coordenador Pedagógico e/ou Elaboração de Projeto didático que contemple a relação ensino-aprendizagem em Português.	Participação	10	Relatório para a pesquisa/entrevista Projeto didático elaborado	O professor supervisor assina
		Participação e auxílio em festas temáticas, culturais na escola; participação em atividades desenvolvidas aos finais de semana na instituição escolar; resolução de listas de exercícios e plantão de dúvidas com os alunos; monitoria em aula prática.	Participação	15	Relatório	O professor supervisor assina
		Observação das aulas de Português.	Observação	15	Relatório	O professor supervisor assina
		Planejamento periódico das atividades e avaliação das etapas do estágio.	Participação	15	Frequência no planejamento; Entrega do plano de estágio; Entrega dos Relatórios	O professor supervisor assina as horas gastas com a sua reunião. O professor coordenador do IFSP assina as horas gastas com a sua reunião e a escrita de relatório

Período do Curso	Nível de ensino do estágio	Atividade a ser desenvolvida	Modalidade da Atividade	Número de horas da atividade	Forma de Avaliação	Assinatura na folha de estágio (Anexo VI)
4º semestre	Ensino Fundamental II (6º ao 9º ano ou equivalente)	Participação e auxílio em festas temáticas, culturais na escola; participação em atividades desenvolvidas aos finais de semana na instituição escolar; resolução de listas de exercícios e plantão de dúvidas com os alunos; monitoria em aula prática.	Participação	10	Relatório	O professor supervisor assina
		Leitura e/ou análise dos aspectos pedagógicos da escola; da Proposta Pedagógica do Ensino de Português, no Estado de São Paulo; dos projetos existentes na escola; dos livros, apostilas e outros materiais didáticos usados no ensino de Português	Participação	15	Resenha Crítica	O professor supervisor assina
		Leitura do plano de ensino e de aulas vinculados à matéria do estágio; das avaliações aplicadas pelos professores vinculados à matéria do estágio; do material didático usado pelo professor durante as aulas; dos PCNs vinculados ao nível e modalidade de ensino do estágio	Observação	5	Resumo	O professor supervisor assina
		Assistir ao ATPC, conselho e/ou reuniões de pais e mestres	Observação	5	Relatório	O professor supervisor assina
		Observação de aulas de Português	Observação	15	Relatório	O professor supervisor assina
		Planejamento periódico das atividades e avaliação das etapas do estágio.	Participação	15	Frequência no planejamento; Entrega do plano de estágio; Entrega dos Relatórios	O professor supervisor assina as horas gastas com a sua reunião. O professor coordenador do IFSP assina as horas gastas com a sua reunião e a escrita de relatório

Período do Curso	Nível de ensino do estágio	Atividade a ser desenvolvida	Modalidade da Atividade	Número de horas da atividade	Forma de Avaliação	Assinatura na folha de estágio (Anexo VI)
5º semestre	Ensino Fundamental II (6º ao 9º ano ou equivalente)	Participação e auxílio em festas temáticas, culturais na escola; participação em atividades desenvolvidas aos finais de semana na instituição escolar; resolução de listas de exercícios e plantão de dúvidas com os alunos; monitoria em aula prática.	Participação	10	Relatório	O professor supervisor assina
		Leitura do plano de ensino da disciplina vinculada ao estágio visando à elaboração de planos de aula para a disciplina de Português	Observação	5	Resenha Crítica	O professor supervisor assina
		Elaboração de plano de aulas visando à elaboração de plano de Ensino de Português para uma série do Ensino Fundamental II	Participação	15	Plano de Aulas	O professor supervisor assina
		Assistir ao ATPC, conselho e/ou reuniões de pais e mestres	Observação	5	Relatório	O professor supervisor assina
		Observação de aulas de Português	Observação	15	Relatório	O professor supervisor assina
		Regência de aulas de Português para uma série do ensino fundamental II; aulas de monitoria/reforço/nivelamento	Regência	5	Relatório e Plano de Aula	O professor supervisor assina
		Planejamento periódico das atividades e avaliação das etapas do estágio.	Participação	15	Frequência no planejamento; Entrega do plano de estágio; Entrega dos Relatórios	O professor supervisor assina as horas gastas com a sua reunião. O professor coordenador do IFSP assina as horas gastas com a sua reunião e a escrita de relatório

Período do Curso	Nível de ensino do estágio	Atividade a ser desenvolvida	Modalidade da Atividade	Número de horas da atividade	Forma de Avaliação	Assinatura na folha de estágio (Anexo VI)
6º semestre	Ensino Médio para Língua Portuguesa e suas respectivas Literaturas	Diagnóstico da Unidade Escolar e levantamento dos aspectos humanos	Observação	5	Relatório	O professor supervisor assina
		Leitura do plano político pedagógico da escola e outros regulamentos da escola	Observação	5	Resenha	O professor supervisor assina
		Pesquisa/Entrevista sobre a atividade do Coordenador Pedagógico e/ou Elaboração de Projeto didático que contemple a relação ensino-aprendizagem em Português.	Participação	10	Relatório para a pesquisa/entrevista Projeto didático elaborado	O professor supervisor assina
		Participação e auxílio em festas temáticas, culturais na escola; participação em atividades desenvolvidas aos finais de semana na instituição escolar; resolução de listas de exercícios e plantão de dúvidas com os alunos; monitoria em aula prática.	Participação	15	Relatório	O professor supervisor assina
		Observação das aulas de Português.	Observação	15	Relatório	O professor supervisor assina
		Planejamento periódico das atividades e avaliação das etapas do estágio.	Participação	15	Frequência no planejamento; Entrega do plano de estágio; Entrega dos Relatórios	O professor supervisor assina as horas gastas com a sua reunião. O professor coordenador do IFSP assina as horas gastas com a sua reunião e a escrita de relatório

Período do Curso	Nível de ensino do estágio	Atividade a ser desenvolvida	Modalidade da Atividade	Número de horas da atividade	Forma de Avaliação	Assinatura na folha de estágio (Anexo VI)
7º semestre	Ensino Médio para Língua Portuguesa	Participação e auxílio em festas temáticas, culturais na escola;	Participação	10	Relatório	O professor supervisor assina

e suas respectivas Literaturas	participação em atividades desenvolvidas aos finais de semana na instituição escolar; resolução de listas de exercícios e plantão de dúvidas com os alunos; monitoria em aula prática.				
	Leitura e/ou análise dos aspectos pedagógicos da escola; da Proposta Pedagógica do Ensino de Português e Literatura, no Estado de São Paulo; dos projetos existentes na escola; dos livros, apostilas e outros materiais didáticos usados no ensino de Português/Literatura	Participação	10	Resenha Crítica	O professor supervisor assina
	Leitura do plano de ensino e de aulas vinculados à matéria do estágio; das avaliações aplicadas pelos professores vinculados à matéria do estágio; do material didático usado pelo professor durante as aulas; dos PCNs vinculados ao nível e modalidade de ensino do estágio	Observação	5	Resumo	O professor supervisor assina
	Assistir ao ATPC, conselho e/ou reuniões de pais e mestres	Observação	5	Relatório	O professor supervisor assina
	Resolução de Listas de exercícios e plantão de dúvidas com os alunos; elaboração de material didático	Participação	10	Listas de exercícios; Material didático elaborado	O professor supervisor assina
	Observação de aulas de Literatura	Observação	15	Relatório	O professor supervisor assina
	Planejamento periódico das atividades e avaliação das etapas do estágio.	Participação	15	Frequência no planejamento; Entrega do plano de estágio; Entrega dos Relatórios	O professor supervisor assina as horas gastas com a sua reunião. O professor coordenador do IFSP assina as horas gastas com a sua reunião e a escrita de relatório

Período do Curso	Nível de ensino do estágio	Atividade a ser desenvolvida	Modalidade da Atividade	Número de horas da atividade	Forma de Avaliação	Assinatura na folha de estágio (Anexo VI)
8º semestre	Ensino Médio para Língua Portuguesa e suas respectivas Literaturas	Participação e auxílio em festas temáticas, culturais na escola; participação em atividades desenvolvidas aos finais de semana na instituição escolar; resolução de listas de exercícios e plantão de dúvidas com os alunos; monitoria em aula prática.	Participação	5	Relatório	O professor supervisor assina
		Resolução de Listas de exercícios e plantão de dúvidas com os alunos; elaboração de material didático	Participação	5	Listas de exercícios; Material didático elaborado	O professor supervisor assina
		Leitura do plano de ensino da disciplina vinculada ao estágio visando à elaboração de planos de aula para a disciplina de Português /Literatura	Observação	5	Resenha Crítica	O professor supervisor assina
		Elaboração de plano de aulas de Gramática, Leitura e Produção de Textos e Literatura	Participação	15 (5 horas para cada plano)	Planos de Aulas	O professor supervisor assina
		Assistir ao ATPC, conselho e/ou reuniões de pais e mestres	Observação	5	Relatório	O professor supervisor assina
		Observação de aulas de Língua Portuguesa e Literatura	Observação	15	Relatório	O professor supervisor assina
		Regência de aulas de Português/Literatura para uma série do ensino Médio; aulas de monitoria/reforço/nivelamento/cursinho popular	Regência	5	Relatório e Plano de Aula	O professor supervisor assina
		Planejamento periódico das atividades e avaliação das etapas do estágio.	Participação	15	Frequência no planejamento; Entrega do plano de estágio; Entrega dos Relatórios	O professor supervisor assina as horas gastas com a sua reunião. O professor coordenador do IFSP assina as horas gastas com a sua reunião e a escrita de relatório

LÍNGUA ESPANHOLA

Período do Curso	Nível de ensino do estágio	Atividade a ser desenvolvida	Modalidade da Atividade	Número de horas da atividade	Forma de Avaliação	Assinatura na folha de estágio (Anexo VI)
3º semestre	Ensino Fundamental II (6º ao 9º ano ou equivalente)	Diagnóstico da Unidade Escolar e levantamento dos aspectos humanos	Observação	5	Relatório	O professor supervisor assina
		Leitura do plano político pedagógico da escola e outros regulamentos da escola	Observação	5	Resenha	O professor supervisor assina
		Pesquisa/Entrevista sobre a atividade do Coordenador Pedagógico e/ou Elaboração de Projeto didático que contemple a relação ensino-aprendizagem em Língua Estrangeira Moderna.	Participação	10	Relatório para a pesquisa/entrevista Projeto didático elaborado	O professor supervisor assina
		Participação e auxílio em festas temáticas, culturais na escola; participação em atividades desenvolvidas aos finais de semana na instituição escolar; resolução de listas de exercícios e plantão de dúvidas com os alunos; monitoria em aula prática.	Participação	10	Relatório	O professor supervisor assina
		Observação das aulas de Espanhol.	Observação	10	Relatório	O professor supervisor assina
		Planejamento periódico das atividades e avaliação das etapas do estágio.	Participação	10	Frequência no planejamento; Entrega do plano de estágio; Entrega dos Relatórios	O professor supervisor assina as horas gastas com a sua reunião. O professor coordenador do IFSP assina as horas gastas com a sua reunião e a escrita de relatório

Período do Curso	Nível de ensino do estágio	Atividade a ser desenvolvida	Modalidade da Atividade	Número de horas da atividade	Forma de Avaliação	Assinatura na folha de estágio (Anexo VI)
4º semestre	Ensino Fundamental II (6º ao 9º ano ou equivalente)	Participação e auxílio em festas temáticas, culturais na escola; participação em atividades desenvolvidas aos finais de semana na instituição escolar; resolução de listas de exercícios e plantão de dúvidas com os alunos; monitoria em aula prática.	Participação	10	Relatório	O professor supervisor assina
		Leitura e/ou análise dos aspectos pedagógicos da escola; da Proposta Pedagógica do Ensino de Língua Estrangeira Moderna, no Estado de São Paulo; dos projetos existentes na escola; dos livros, apostilas e outros materiais didáticos usados no ensino de Espanhol	Participação	10	Resenha Crítica	O professor supervisor assina
		Leitura do plano de ensino e de aulas vinculados à matéria do estágio; das avaliações aplicadas pelos professores vinculados à matéria do estágio; do material didático usado pelo professor durante as aulas; dos PCNs vinculados ao nível e modalidade de ensino do estágio	Observação	5	Resumo	O professor supervisor assina
		Assistir ao ATPC, conselho e/ou reuniões de pais e mestres	Observação	5	Relatório	O professor supervisor assina
		Observação de aulas de Espanhol	Observação	10	Relatório	O professor supervisor assina
		Planejamento periódico das atividades e avaliação das etapas do estágio.	Participação	10	Frequência no planejamento; Entrega do plano de estágio; Entrega dos Relatórios	O professor supervisor assina as horas gastas com a sua reunião. O professor coordenador do IFSP assina as horas gastas com a sua reunião e a escrita de relatório

Período do Curso	Nível de ensino do estágio	Atividade a ser desenvolvida	Modalidade da Atividade	Número de horas da atividade	Forma de Avaliação	Assinatura na folha de estágio (Anexo VI)
5º semestre	Ensino Fundamental II (6º ao 9º ano ou equivalente)	Participação e auxílio em festas temáticas, culturais na escola; participação em atividades desenvolvidas aos finais de semana na instituição escolar; resolução de listas de exercícios e plantão de dúvidas com os alunos; monitoria em aula prática.	Participação	10	Relatório	O professor supervisor assina
		Leitura do plano de ensino da disciplina vinculada ao estágio visando à elaboração de planos de aula para a disciplina de Espanhol	Observação	5	Resenha Crítica	O professor supervisor assina
		Elaboração de plano de aulas visando à elaboração de plano de Ensino de Espanhol para uma série do Ensino Fundamental II ou CEL	Participação	10	Plano de Aulas	O professor supervisor assina
		Assistir ao ATPC, conselho e/ou reuniões de pais e mestres	Observação	5	Relatório	O professor supervisor assina
		Observação de aulas de Espanhol	Observação	5	Relatório	O professor supervisor assina
		Regência de aulas de Espanhol para uma série do ensino fundamental II ou CEL; aulas de monitoria/reforço/nivelamento	Regência	5	Relatório e Plano de Aula	O professor supervisor assina
		Planejamento periódico das atividades e avaliação das etapas do estágio.	Participação	10	Frequência no planejamento; Entrega do plano de estágio; Entrega dos Relatórios	O professor supervisor assina as horas gastas com a sua reunião. O professor coordenador do IFSP assina as horas gastas com a sua reunião e a escrita de relatório

Período do Curso	Nível de ensino do estágio	Atividade a ser desenvolvida	Modalidade da Atividade	Número de horas da atividade	Forma de Avaliação	Assinatura na folha de estágio (Anexo VI)
6º semestre	Ensino Médio para Língua Portuguesa e suas respectivas Literaturas	Diagnóstico da Unidade Escolar e levantamento dos aspectos humanos	Observação	5	Relatório	O professor supervisor assina
		Leitura do plano político pedagógico da escola e outros regulamentos da escola	Observação	5	Resenha	O professor supervisor assina
		Pesquisa/Entrevista sobre a atividade do Coordenador Pedagógico e/ou Elaboração de Projeto didático que contemple a relação ensino-aprendizagem em Espanhol.	Participação	10	Relatório para a pesquisa/entrevista Projeto didático elaborado	O professor supervisor assina
		Participação e auxílio em festas temáticas, culturais na escola; participação em atividades desenvolvidas aos finais de semana na instituição escolar; resolução de listas de exercícios e plantão de dúvidas com os alunos; monitoria em aula prática.	Participação	10	Relatório	O professor supervisor assina
		Observação das aulas de Espanhol.	Observação	10	Relatório	O professor supervisor assina
		Planejamento periódico das atividades e avaliação das etapas do estágio.	Participação	10	Frequência no planejamento; Entrega do plano de estágio; Entrega dos Relatórios	O professor supervisor assina as horas gastas com a sua reunião. O professor coordenador do IFSP assina as horas gastas com a sua reunião e a escrita de relatório

Período do Curso	Nível de ensino do estágio	Atividade a ser desenvolvida	Modalidade da Atividade	Número de horas da atividade	Forma de Avaliação	Assinatura na folha de estágio (Anexo VI)
7º semestre	Planejamento periódico das	Planejamento periódico das atividades e avaliação das etapas do estágio.	Participação	5	Relatório	O professor supervisor assina

atividades e avaliação das etapas do estágio.	Planejamento periódico das atividades e avaliação das etapas do estágio.	Participação	5	Resenha Crítica	O professor supervisor assina
	Planejamento periódico das atividades e avaliação das etapas do estágio.	Observação	5	Resumo	O professor supervisor assina
	Planejamento periódico das atividades e avaliação das etapas do estágio.	Observação	5	Relatório	O professor supervisor assina
	Planejamento periódico das atividades e avaliação das etapas do estágio.	Participação	10	Listas de exercícios; Material didático elaborado	O professor supervisor assina
	Planejamento periódico das atividades e avaliação das etapas do estágio.	Observação	10	Relatório	O professor supervisor assina
	Planejamento periódico das atividades e avaliação das etapas do estágio.	Participação	10	Frequência no planejamento; Entrega do plano de estágio; Entrega dos Relatórios	O professor supervisor assina as horas gastas com a sua reunião. O professor coordenador do IFSP assina as horas gastas com a sua reunião e a escrita de relatório

Período do Curso	Nível de ensino do estágio	Atividade a ser desenvolvida	Modalidade da Atividade	Número de horas da atividade	Forma de Avaliação	Assinatura na folha de estágio (Anexo VI)
8º semestre	Ensino Médio para Língua Portuguesa e suas respectivas Literaturas	Participação e auxílio em festas temáticas, culturais na escola; participação em atividades desenvolvidas aos finais de semana na instituição escolar; resolução de listas de exercícios e plantão de dúvidas com os alunos; monitoria em aula prática.	Participação	5	Relatório	O professor supervisor assina
		Resolução de Listas de exercícios e plantão de dúvidas com os alunos; elaboração de material didático	Participação	5	Listas de exercícios;	O professor supervisor assina

					Material didático elaborado	
		Leitura do plano de ensino da disciplina vinculada ao estágio visando à elaboração de planos de aula para a disciplina de Espanhol	Observação	5	Resenha Crítica	O professor supervisor assina
		Elaboração de plano de aulas de Gramática, Leitura e Produção de Textos em Espanhol	Participação	15 (5 horas para cada plano)	Planos de Aulas	O professor supervisor assina
		Assistir ao ATPC, conselho e/ou reuniões de pais e mestres	Observação	5	Relatório	O professor supervisor assina
		Observação de aulas de Espanhol	Observação	5	Relatório	O professor supervisor assina
		Regência de aulas de Espanhol para uma série do ensino Médio; aulas de monitoria/reforço/nivelamento/cursinho popular	Regência	5	Relatório e Plano de Aula	O professor supervisor assina
		Planejamento periódico das atividades e avaliação das etapas do estágio.	Participação	5	Frequência no planejamento; Entrega do plano de estágio; Entrega dos Relatórios	O professor supervisor assina as horas gastas com a sua reunião. O professor coordenador do IFSP assina as horas gastas com a sua reunião e a escrita de relatório

6. DISPOSIÇÕES GERAIS

Casos omissos nesse manual serão resolvidos pela Coordenação de Estágio juntamente com o Colegiado de curso.

Este Regulamento entrará em vigor na data de sua aprovação pelo Colegiado de Curso.

7. REFERÊNCIAS


IFSP. **Manual do Estagiário**. 2011. Disponível em: <<http://www.ifsp.edu.br/index.php/arquivos/category/116-estgio.html>>. Acesso em: 01/11/2015.

IFSP, Portaria n°. 1204, de 11 de maio de 2011. **Regulamento de Estágio do IFSP**. Quadro da Reitoria, São Paulo, 13 de maio de 2011.

MINISTÉRIO DO TRABALHO E EMPREGO, 2010. **Nova Cartilha Esclarecedora Sobre a Lei do Estágio – Lei n°. 11.788, de 25 de Setembro de 2008**. Secretaria de Políticas Públicas de Emprego (SPPE). 32 p.

8. ANEXOS

ANEXO I

 INSTITUTO FEDERAL São Paulo Campus Avaré	Instituto Federal de Educação, Ciência e Tecnologia de São Paulo Diretoria Geral do <i>Campus Avaré</i> Coordenadoria de Extensão
--	--

CARTA DE APRESENTAÇÃO

Senhor(a) Diretor(a),

Apresentamos o(a) aluno(a) regularmente matriculado(a) no ___ semestre do **Curso de Licenciatura em Letras (Português-Espanhol)** do **IFSP – Campus Avaré**, que pretende estagiar no Órgão e/ou Unidade Escolar que o(a) Senhor(a) dirige.

Caso o nome do(a) aluno(a) seja aprovado por esta digna Diretoria, solicitamos a gentileza de nos encaminhar o Formulário de Credenciamento, em anexo, devidamente preenchido, a fim de que possamos realizar os assentamentos cabíveis junto à Coordenadoria de Extensão do IFSP - *Campus Avaré*.

Antecipamos que o IFSP responsabiliza-se pela contratação de seguro contra acidentes pessoais, conforme previsto no Parágrafo único do Art. 9º da Lei 11.788, em nome do(a) aluno(a) de Licenciatura, durante a realização do Estágio Obrigatório. Esse compromisso é regulado por Portaria interna (Regulamento de Estágio do IFSP) vigente desde maio de 2011.

Certos de poder contar com sua valiosa colaboração, aproveitamos a oportunidade para manifestar nossos agradecimentos e nos colocamos à disposição para maiores esclarecimentos.


Atenciosamente,

Avaré, ___ de _____ de 20__.

Coordenador(a) do Curso de Licenciatura em Letras (Português-Espanhol)

IFSP - *Campus Avaré*

ANEXO II

 INSTITUTO FEDERAL São Paulo Campus Avaré	Instituto Federal de Educação, Ciência e Tecnologia de São Paulo Diretoria Geral do <i>Campus Avaré</i> Coordenadoria de Extensão
	Nº: IFSP / AVR _____ - 20____

TERMO DE COMPROMISSO DE ESTÁGIO
--

INSTITUIÇÃO DE ENSINO

Instituição: INSTITUTO FEDERAL DE EDUCAÇÃO, CIÊNCIA E TECNOLOGIA DE SÃO PAULO, <i>Campus Avaré</i> (doravante denominado IFSP)	
Endereço: Av. Prof. Celso Ferreira da Silva, 1333 - Avaré/SP - CEP 18707-150	
Fone: (14) 3711-1450	CNPJ: 10.882.594/0022-90
Representada pelo seu Diretor Geral, Prof. Sebastião Francelino da Cruz, nomeado pela Portaria nº 1.331, publicada no Diário Oficial da União de 11 de abril de 2017.	
IDENTIFICAÇÃO DO(A) PROFESSOR(A) ORIENTADOR(A)	
Nome:	Telefone:
e-mail:	Celular:

UNIDADE CONCEDENTE

Unidade de Ensino:			
CNPJ:		(doravante denominada CONCEDENTE)	
Endereço:			
CEP:	Bairro:	Cidade:	Estado:
Representante Legal:			Cargo:
Telefones:		e-mail:	
INFORMAÇÕES DO(s) SUPERVISOR(es)			
Nome:		Função: Prof.(a) Espanhol	
e-mail:		Telefone:	
Nome:		Função: Prof.(a) L. Port.	
e-mail:		Telefone:	

Acordam entre si o ACORDO DE COOPERAÇÃO conforme declaram nas cláusulas a seguir:

CLÁUSULA I - As Condições Gerais do Acordo de Cooperação formalizam a realização de estágios de alunos do Curso de **Licenciatura em Letras (Português-Espanhol)** do Instituto Federal de Educação, *Campus Avaré* pela Unidade Concedente. O Estágio Supervisionado de Ensino faz parte do Projeto Pedagógico do Curso da Instituição de Ensino qualificada e que indicará professor orientador responsável pelo acompanhamento e avaliação das atividades do estagiário. De acordo com o artigo 1º a Lei 11.788/2008, além de integrar o itinerário formativo do aluno, o estágio visa o aprendizado de competências próprias da atividade profissional, contextualização curricular e desenvolvimento para a vida cidadã e para o trabalho.

CLÁUSULA II - Atrelado a essas condições, celebra-se um TERMO DE COMPROMISSO DE ESTÁGIO entre o aluno/estagiário, a Unidade Concedente e a Instituição de Ensino conforme artigo 3º da Lei 11.788/2008, o qual se constituirá como comprovante da inexistência de vínculo empregatício entre o aluno/estagiário e a Unidade Concedente.

A UNIDADE CONCEDENTE, com a intervenção da INSTITUIÇÃO DE ENSINO e, de outro lado, o ALUNO/ESTAGIÁRIO abaixo:

ESTAGIÁRIO

Nome:		(doravante denominado ALUNO/ESTAGIÁRIO)	
Curso: Licenciatura em Letras (Port.-Esp.)	Período: Not.	Prontuário:	
RG n°:	CPF:	Data de nascimento: / /	
Endereço:			
CEP:	Bairro:	Cidade:	Estado:
Fone:	Cel:	e-mail:	
Estágio Obrigatório ()		Estágio Não Obrigatório ()	
Portador de Deficiência () SIM () NÃO			

Ajustam entre si este TERMO DE COMPROMISSO DE ESTÁGIO que se regerá pelas cláusulas a seguir:

CLÁUSULA III - O presente Termo de Compromisso de Estágio visa assegurar a complementação da aprendizagem através de treinamento prático, integração social e desenvolvimento pessoal do estagiário, não caracterizando vínculo empregatício de qualquer espécie com a unidade concedente.

CLÁUSULA IV - Consideram-se estágio curricular as atividades de Aprendizagem Profissional, Cultural e Social, proporcionadas ao estudante pela participação em situações reais de trabalho dentro de sua área de habilitação, obrigando-o a cumprir fielmente a programação de estágio. As atividades principais a serem desenvolvidas pelo aluno/estagiário, compatíveis com o contexto básico da profissão a qual o curso se refere, estão definidas no Projeto Pedagógico do Curso.

CLÁUSULA V - O acompanhamento do estágio será realizado pelo(a) Professor(a) Supervisor(a), que atua na Unidade Concedente de estágio, e pelo(a) Professor(a) Orientador(a) do Estágio no IFSP.

CLÁUSULA VI - À Instituição de Ensino caberá a fixação dos locais, datas, e horário em que serão realizadas as atividades competentes da programação de estágio e que não coincidam com os programas de ensino em que o aluno/estagiário estuda.

CLÁUSULA VII - O estágio será desenvolvido no período de ____ / ____ / 20____ a ____ / ____ / 20____, no período: Matutino, Vespertino, Integral, Noturno, podendo ser prorrogado de termo aditivo. Ressaltam-se aqui os limites para jornada de estágio, estabelecidos no artigo 10º da Lei 11.788/2008, que não deve ultrapassar 6 (seis) horas diárias e 30 (trinta) horas semanais. A jornada de estágio na Unidade Concedente também não poderá coincidir com os horários de aulas do aluno/estagiário no curso de Licenciatura.

CLÁUSULA VIII - Cabe ao aluno/estagiário cumprir a programação estabelecida, observando as normas internas da Instituição de Ensino e da Unidade Concedente, bem como elaborar relatório referente ao estágio, quando solicitado pelas partes.

CLÁUSULA IX - O aluno/estagiário ou seu responsável responderão pelas perdas e danos decorrentes da inobservância das normas internas ou das constantes neste Termo de Compromisso de Estágio.

CLÁUSULA X - Este Termo de Compromisso de Estágio terá vigência durante a realização do estágio no período descrito na Cláusula IV, podendo ser denunciado a qualquer tempo, unilateralmente, mediante comunicado escrito com antecedência de 5 (cinco) dias.

CLÁUSULA XI - Constituem motivos para a interrupção automática do presente Termo:

- a) a conclusão ou abandono do curso;
- b) a pedido da Instância Colaboradora;

- c) a pedido formal do estudante estagiário;
- d) o não cumprimento do estabelecido neste instrumento;
- e) a pedido do IFSP.

CLÁUSULA XII - A Instituição de Ensino se compromete a assinar os relatórios e documentos comprobatórios utilizados pelo aluno/estagiário durante o estágio.

CLÁUSULA XIII - O Instituto Federal de São Paulo poderá, alternativamente, se responsabilizar pela contratação de seguro contra acidentes pessoais, conforme previsto no Parágrafo único do Art. 9º da Lei 11.788, em nome do aluno estagiário de Licenciatura, durante a realização do estágio obrigatório. Esse compromisso é regulado por portaria interna (Regulamento de Estágio do IFSP) vigente desde maio de 2011.

CLÁUSULA XIV - Fica eleito o Foro da Seção Judiciária de São Paulo da Justiça Federal da 3ª Região com renúncia de qualquer outro por mais privilegiado que seja, para dirimir quaisquer dúvidas que se originarem deste Termo de Compromisso de Estágio e que não possam ser solucionadas amigavelmente.

E, por estarem de acordo com as condições deste Termo, as partes o assinam em três vias de igual teor e forma, para que surta seus efeitos legais.

Avaré, ____ de _____ de 20 ____.

Assinatura do(a) Estudante


Assinatura do Representante Legal da
Unidade Concedente

Assinatura do(a) Professor(a)
Orientador(a)

Instituto Federal de Educação, Ciência e
Tecnologia de São Paulo

IFSP - *Campus Avaré*

ANEXO III

 <p>INSTITUTO FEDERAL São Paulo Campus Avaré</p>	<p>Instituto Federal de Educação, Ciência e Tecnologia de São Paulo</p> <p>Diretoria Geral do <i>Campus Avaré</i> Coordenadoria de Extensão</p> <p style="text-align: right;">Nº: IFSP / AVR _____ - 20__</p>
---	--

PLANO DE ATIVIDADES

Aluno(a):	
Curso: Licenciatura em Letras (Português-Espanhol)	Prontuário:
Horário do estágio: <input type="checkbox"/> Matutino, <input type="checkbox"/> Vespertino, <input type="checkbox"/> Integral, <input type="checkbox"/> Noturno	
Estabelecimento de ensino:	

PERÍODO	CARGA HORÁRIA	SÍNTESE DAS ATIVIDADES A SEREM DESENVOLVIDAS


TOTAL DE CARGA HORÁRIA DESTA FOLHA:
Assinatura do(a) Aluno(a): _____ Data: ____ / ____ / 20__

PROFESSOR(A) ORIENTADOR(A)
Nome: _____

Assinatura:	Data: ____ / ____ / 20____
-------------	----------------------------

1ª via da Unidade Concedente, 2ª via IFSP, 3ª via do(a) Aluno(a) *“Este documento não contém rasuras”*

ANEXO IV

 INSTITUTO FEDERAL São Paulo Campus Avaré	Instituto Federal de Educação, Ciência e Tecnologia de São Paulo Diretoria Geral do <i>Campus Avaré</i> Coordenadoria de Extensão Termo de Compromisso nº: IFSP / AVR _____ – 20____	Plano Básico de Estágio <input type="checkbox"/> Observação <input type="checkbox"/> Participação <input type="checkbox"/> Regência
--	--	---

FOLHA DE ESTÁGIO


Aluno(a):	Prontuário:
Curso: Licenciatura em Letras (Português-Espanhol)	Semestre Letivo:
Carga Horária Total deste Estágio:	Período de Estágio Previsto:

Estabelecimento de Ensino Conveniado:			Telefone para contato:	
Data	Carga Horária	Síntese das Atividades Desenvolvidas	Ano/Série	Visto do Supervisor ou Orientador

Total de Carga Horária desta Folha Assinatura do(a) Aluno(a): _____ Data: ____ / ____ / 20____

Nome do(a) Prof(a). Supervisor(a) na Unidade Concedente Nome: _____	Professor(a) Orientador(a) no IFSP Nome: _____
Assinatura: _____ Data: ____ / ____ / 20____	Assinatura: _____ Data: ____ / ____ / 20____

ANEXO V

 INSTITUTO FEDERAL São Paulo Campus Avaré	Instituto Federal de Educação, Ciência e Tecnologia de São Paulo Diretoria Geral do <i>Campus Avaré</i> Coordenadoria de Extensão
	Termo de Compromisso n°: IFSP / AVR _____ – 20_____

RELATÓRIO PARCIAL (Semestral)

() Observação () Regência () Participação
--

IDENTIFICAÇÃO DO(A) ALUNO(A)

Nome:	
Curso: Licenciatura em Letras (Português-Espanhol)	Prontuário:
e-mail:	Telefone:

DADOS DA EMPRESA / ESCOLA

Razão Social:	
Endereço:	
CNPJ:	Ramo de Atividade: Instituição de Ensino
Supervisor(a) de Estágio:	Função: Professor(a)
e-mail:	Telefone:

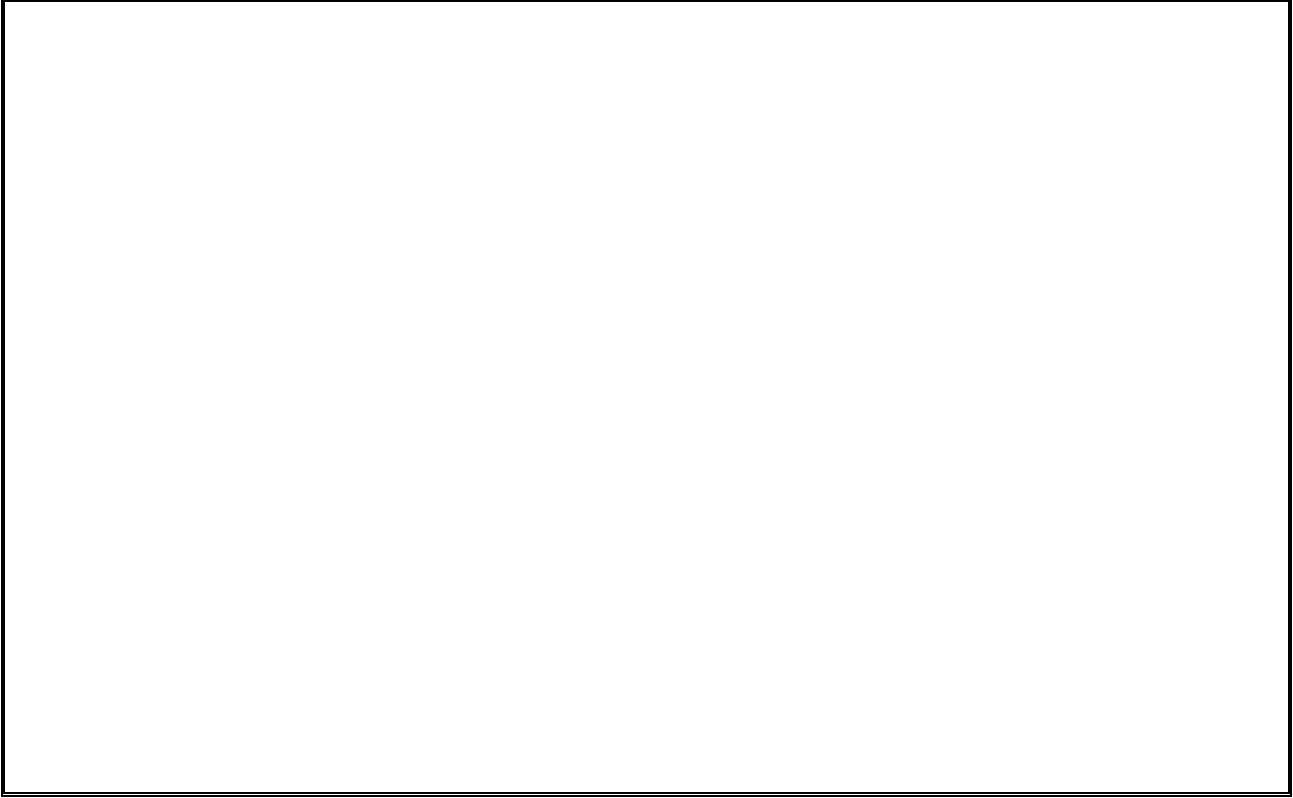
DADOS DO(A) PROFESSOR(A) ORIENTADOR(A)

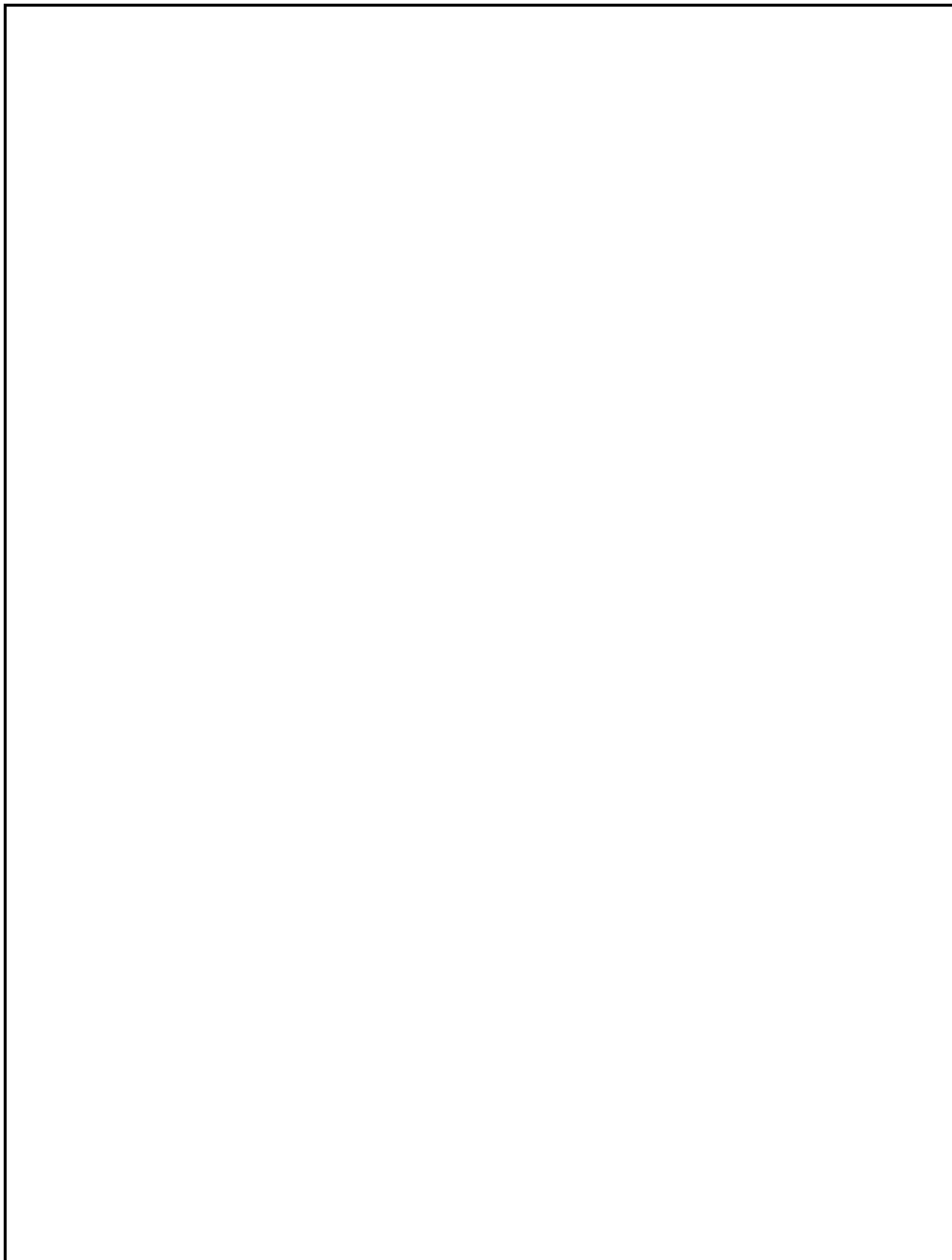
Nome:	
e-mail:	Telefone:

PERÍODO DO ESTÁGIO SUPERVISIONADO
--

Período: de ____ / ____ / 20____ a ____ / ____ / 20____
Quantidade Total de Horas no Período:

Descrição da Atividade Semestral (incluindo o registro de estágio, a especificação de horas, do período, das séries, e demais impressões e atividades desenvolvidas):
--





Avaré, ____ de _____ de 20____.

Assinatura do(a) Estudante

Assinatura do(a) Professor(a) Orientador(a)
Data do recebimento: ____ / ____ / 20____

ANEXO VI



INSTITUTO FEDERAL
São Paulo
Campus Avaré

Instituto Federal de Educação, Ciência e Tecnologia de São Paulo
Diretoria Geral do *Campus Avaré*
Coordenadoria de Extensão

Termo de Compromisso n°: IFSP / AVR _____ - 20__

FICHA DE AVALIAÇÃO DO(A) ESTAGIÁRIO(A)

DADOS DO(A) ALUNO(A)

Preenchimento sob responsabilidade do(a) aluno(a)

Nome:	
Curso: Licenciatura em Letras (Português-Espanhol)	Prontuário:
Endereço:	
Telefone:	e-mail:
Seguradora:	N° da apólice:
Área de atuação na Concedente:	
Horário das Aulas:	Horário do Estágio:
Número de Horas Semanais:	Total de Horas no Estágio:
Início do Estágio: ____ / ____ / 20__	Término do Estágio: ____ / ____ / 20__

DADOS DA UNIDADE CONCEDENTE

Preenchimento sob responsabilidade do(a) Supervisor(a) de Estágio da Concedente

Razão Social:	
Endereço:	
CNPJ:	Ramo de Atividade: Instituição de Ensino
Supervisor(a) de Estágio:	Função: Professor(a)
e-mail:	Telefone:

PARECER DO(A) SUPERVISOR(A) DE ESTÁGIO

Preenchimento sob responsabilidade do(a) Supervisor(a) de Estágio da Concedente

Nome do(a) Supervisor(a) do Estágio:

Aprovado: () Sim

() Não Assinatura do(a) Supervisor(a) do Estágio

Data: ____ / ____ / 20__

ASSINATURA E CARIMBO DA UNIDADE CONCEDENTE

Nome do(a) Orientador(a) do Estágio:

Aprovado: () Sim

() Não

Assinatura do(a) Orientador(a) do Estágio

Data: ____ / ____ / 20____

1ª via da Unidade Concedente, 2ª via IFSP, 3ª via do(a) Aluno(a) *"Este documento não contém rasuras"*

ANEXO VII

**INSTITUTO FEDERAL**São Paulo
Campus Avaré

Instituto Federal de Educação, Ciência e Tecnologia de São Paulo

Diretoria Geral do *Campus Avaré*
Coordenadoria de Extensão**RELATÓRIO FINAL DE ATIVIDADES DE ESTÁGIO****IDENTIFICAÇÃO DO(A) ALUNO(A)**

Nome:		
Curso: Licenciatura em Letras (Português-Espanhol)		Prontuário:
Turma:	Ano:	Turma:
e-mail:		Telefone:

ESTÁGIOS SUPERVISIONADOS REALIZADOS

Período: de ___ / ___ / 20__ a ___ / ___ / 20__		Total de horas:
Unidade Concedente:		
Endereço:		
CNPJ:	Ramo de Atividade: Instituição de Ensino	
Supervisor(a) de Estágio:		Função: Professor(a)
e-mail:		Telefone:

Período: de ___ / ___ / 20__ a ___ / ___ / 20__		Total de horas:
Unidade Concedente:		
Endereço:		
CNPJ:	Ramo de Atividade: Instituição de Ensino	
Supervisor(a) de Estágio:		Função: Professor(a)
e-mail:		Telefone:

Período: de ___ / ___ / 20__ a ___ / ___ / 20__		Total de horas:
Unidade Concedente:		
Endereço:		
CNPJ:	Ramo de Atividade: Instituição de Ensino	
Supervisor(a) de Estágio:		Função: Professor(a)
e-mail:		Telefone:

Período: de ___ / ___ / 20__ a ___ / ___ / 20__		Total de horas:
Unidade Concedente:		
Endereço:		
CNPJ:	Ramo de Atividade: Instituição de Ensino	
Supervisor(a) de Estágio:		Função: Professor(a)
e-mail:		Telefone:

Período: de ___ / ___ / 20__ a ___ / ___ / 20__		Total de horas:
Unidade Concedente:		
Endereço:		
CNPJ:	Ramo de Atividade: Instituição de Ensino	
Supervisor(a) de Estágio:		Função: Professor(a)
e-mail:		Telefone:

Período: de ___ / ___ / 20___ a ___ / ___ / 20___	Total de horas:
Unidade Concedente:	
Endereço:	
CNPJ:	Ramo de Atividade: Instituição de Ensino
Supervisor(a) de Estágio:	Função: Professor(a)
e-mail:	Telefone:

Período: de ___ / ___ / 20___ a ___ / ___ / 20___	Total de horas:
Unidade Concedente:	
Endereço:	
CNPJ:	Ramo de Atividade: Instituição de Ensino
Supervisor(a) de Estágio:	Função: Professor(a)
e-mail:	Telefone:

MODELO DE RELATÓRIO A SER SEGUIDO

1. Descreva as atividades que realizou neste período, em ordem cronológica, caracterizando:

- sua atuação;
- o objetivo da atividade;
- etapas de realização e as dificuldades técnicas que encontrou para realiza-las.

2. Cite a principal atividade que executou relacionada às disciplinas do seu curso (técnicas e as de formação geral), como:

- observação, controle, orientação da equipe, manutenção, projeto, planejamento, fiscalização (operação de equipamentos), outras;
- quais as habilidades e competências obtidas no curso, que foram utilizadas no desenvolvimento do estágio e sob o seu ponto de vista;
- quais as habilidades e competências deveriam ser desenvolvidas.

Todas as folhas do Relatório de Estágio no período devem conter o cabeçalho. A folha 02, com avaliação da Empresa e do(a) Professor(a) Orientador(a), ficará no final, com seu número de folha correspondente.

Trazer o Relatório de Acompanhamento em 2 (duas) vias já assinadas pela Empresa.

Avaré, ___ de _____ de 20___.

Assinatura: Nome do(a) Estagiário(a)
Prontuário

AVALIAÇÃO DO RELATÓRIO PELO(A) PROFESSOR(A) ORIENTADOR(A)

Considerações (apontar os itens previstos no Art. 31 do Regulamento; apontar se o período é compatível com o curso e se foi integralizada a totalidade de carga horária de acordo com os Art.s 33 e 34 do Regulamento):

DATA / ASSINATURA E CARIMBO

ANEXO VIII

**INSTITUTO FEDERAL**São Paulo
Campus Avaré

Instituto Federal de Educação, Ciência e Tecnologia de São Paulo

Diretoria Geral do *Campus Avaré*
Coordenadoria de Extensão

Nº: IFSP / AVR _____ - 20

TERMO DE RESCISÃO DO TERMO DE COMPROMISSO DE ESTÁGIO**INSTITUIÇÃO DE ENSINO****Instituição:** INSTITUTO FEDERAL DE EDUCAÇÃO, CIÊNCIA E TECNOLOGIA DE SÃO PAULO, *Campus Avaré* (doravante denominado IFSP)**Endereço:** Av. Prof. Celso Ferreira da Silva, 1333 - Avaré/SP - CEP 18707-150**Fone:** (14) 3711-1450**CNPJ:** 10.882.594/0022-90**Representada pelo** seu Diretor Geral, Prof. Sebastião Francelino da Cruz, nomeado pela Portaria nº 3.597, publicada no Diário Oficial da União de 24 de julho de 2013.**UNIDADE CONCEDENTE****Unidade de Ensino:****CNPJ:** _____ (doravante denominada **CONCEDENTE**)**Endereço:**

CEP: _____ Bairro: _____ Cidade: _____ Estado: _____

Representante Legal: _____

Cargo: _____

Telefones: _____

e-mail: _____

ESTAGIÁRIO**Nome:** _____ (doravante denominado **ALUNO/ESTAGIÁRIO**)**Curso:** Licenciatura em Letras (Port.-Esp.)

Período: Not.

Prontuário: _____

RG nº: _____

CPF: _____

Data de nascimento: / /

Endereço:

CEP: _____ Bairro: _____ Cidade: _____ Estado: _____

Fone: _____ Cel: _____ e-mail: _____

Estágio Obrigatório () Estágio Não Obrigatório ()

Portador de Deficiência () SIM () NÃO

De acordo com a informação notificada pelo (a):

() Unidade Concedente () Estagiário ou () Instituição de Ensino,

a partir de ___/___/___ encerrar o Termo de Compromisso de Estágio ou último Termo Aditivo, Firmado entre as partes supra, para o período compreendido entre ___/___/___ e ___/___/___ nos termos do que dispõem a Lei no 11.788/08 e o Regulamento de Estágios do *Campus Avaré*.

Por estarem de acordo com a condição estabelecida, as partes o assinam em 3 vias, para todos os fins e efeitos de direito.

Avaré, _____ de _____ de 20____.

Assinatura do(a) Estudante

Assinatura do Representante Legal da
Unidade Concedente

Instituto Federal de Educação, Ciência e Tecnologia de São Paulo

IFSP - *Campus Avaré*

1ª via da Unidade Concedente, 2ª via IFSP, 3ª via do(a) Aluno(a) *"Este documento não contém rasuras"*

1ª via da Unidade Concedente, 2ª via IFSP, 3ª via do(a) Aluno(a) *"Este documento não contém rasuras"*

ANEXO IX

**INSTITUTO FEDERAL**São Paulo
Campus Avaré

Instituto Federal de Educação, Ciência e Tecnologia de São Paulo

Diretoria Geral do *Campus Avaré*
Coordenadoria de Extensão**RELATÓRIO DE VISITA À CONCEDENTE****PROFESSOR(A) ORIENTADOR(A)**

Nome:	
Matrícula SIAPE:	Telefone:
e-mail:	Celular:

IDENTIFICAÇÃO DO(A) ALUNO(A)

Nome:	
Curso:	Prontuário:
Turma:	Ano:
e-mail:	Celular:

UNIDADE CONCEDENTE

Unidade de Ensino:			
CNPJ:	(doravante denominada CONCEDENTE)		
Endereço:			
CEP:	Bairro:	Cidade:	Estado:
Representante Legal:			Cargo:
Telefones:		e-mail:	

INFORMAÇÕES DO(S) SUPERVISOR(es)

Nome:	Função: Professor(a)
e-mail:	Telefone:
Nome:	Função: Professor(a)
e-mail:	Telefone:

PARECER DA VISITA

1. Durante a visita à concedente constatou-se que:

a) O ambiente de trabalho está adequado ao desenvolvimento das atividades do estagiário?

() sim () não

Se não, justifique:

b) O estagiário está desenvolvendo as atividades previstas no Plano de Atividades?

() sim () não

c) Há atividades que estão sendo desenvolvidas fora das competências do estagiário?

() sim () não

d) Há atividades que estão sendo desenvolvidas (da competência do aluno), mas que não estão previstas no Plano de Atividades?

() sim () não

Se sim, descreva abaixo as atividades desenvolvidas que não foram previstas no Plano de Atividades, informando ao setor responsável no IFSP a necessidade da sua atualização:

e) O estagiário está sendo apoiado/orientado/supervisionado pelo supervisor de estágio na concedente?

() sim () não

f) Os pagamentos de bolsa e auxílio transporte, bem como o horário de trabalho estão sendo respeitados?

() sim () não

Se não, especificar:

g) De um modo geral, quanto à contribuição ao aprendizado do estagiário, o estágio está ocorrendo de forma:

() satisfatória () insatisfatória

O espaço abaixo é reservado ao registro de informações que considerar relevantes (ex.: caso alguma questão não tenha sido respondida, justificar ou fazer o relato de outras informações colhidas durante a visita.)

Observação: O desenvolvimento de uma atividade de estágio implica em um constante processo de aprendizagem e desenvolvimento de competências. A visita ao local do estágio e suas constatações podem suscitar adaptações no Plano de Atividades que, na medida em que é avaliado, deve ser atualizado e incorporado ao Termo de Compromisso por meio de aditivos (Parágrafo único, art. 7º, Lei nº 11.788/08).

Assinatura do(a) Orientador(a) do Estágio

Data: ____ / ____ / 20____

1ª via IFSP, 2ª via do(a) Aluno(a) *"Este documento não contém rasuras"*